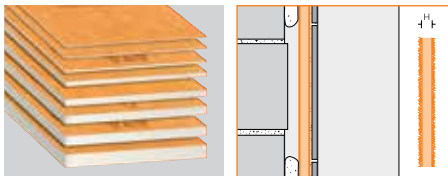


SCHLUTER®-KERDI-BOARD

SUBSTRAT

SUBSTRAT, PANNEAU DE CONSTRUCTION, ÉTANCHÉITÉ COLLÉE

Applications et fonctions



12.1 Schluter®-KERDI-BOARD

Schluter®-KERDI-BOARD est un support de pose aux multiples fonctions et un panneau de construction, qui sert également d'étanchéité collée pour la réalisation de revêtements carrelés.

KERDI-BOARD est un panneau de mousse de polystyrène extrudé, recouvert d'un matériau de renfort sur chaque face et d'un feutre non-tissé, assurant un ancrage efficace dans le ciment-colle.

Avec des épaisseurs de 3/16", 3/8", 1/2", 5/8", 3/4", 1", 1-1/2" et 2" (5, 9, 12.5, 15, 19, 25, 38 et 50 mm), Schluter®-KERDI-BOARD couvre un vaste champ d'applications et permet la réalisation de supports de pose plats, nivelés, droits, bien d'aplomb et stables dimensionnellement pour des revêtements carrelés. Accompagné d'un traitement imperméable adapté pour les raccords entre les panneaux et les jonctions, KERDI-BOARD peut être utilisé dans les systèmes d'étanchéité collé.

Schluter®-KERDI-BOARD convient pour la réalisation de supports de pose sur de la maçonnerie existante, des structures à ossature en bois ou en métal, et sur tout autre revêtement de mur existant. Il peut aussi servir pour la construction de cloisons autoportantes rectilignes ou courbées, d'habillage de baignoires et de douches rectilignes ou courbées, de coffrages pour tuyauterie, d'un podium pour le bain, de vanités, d'étagères, de comptoirs et autres meubles de salle de bains.

Schluter®-KERDI-BOARD se découpe aisément aux dimensions voulues à l'aide d'un simple couteau utilitaire (exacto). Une grille de découpe



est imprimée sur la surface des panneaux pour une coupe et une installation précise et rapide.

Schluter®-KERDI-BOARD peut être collé pleine surface ou sur des plots de ciment-colle. Un ancrage supplémentaire est offert si nécessaire. Sur une ossature en bois ou en métal, KERDI-BOARD se fixe à l'aide de vis et rondelles de fixation inclus dans l'assortiment d'accessoires.

Les carreaux se collent directement sur les panneaux Schluter®-KERDI-BOARD selon la méthode en couche mince.

Des panneaux en forme de L et en forme de U inclus dans la ligne de produits Schluter®-KERDI-BOARD permettent de réaliser des habillages pour de la tuyauterie et des colonnes. Le panneau à rainures prédécoupées est conçu pour la réalisation de structures courbées. De plus, Schluter®-Systems offre des profils de finition et de renforcement pour les murs, de même que des ancrages et des vis.



12.1 Schluter®-KERDI-BOARD-SB/-SC are sont des substrats préfabriqués faits de panneaux Schluter®-KERDI-BOARD et s'intégrant au système de douche Schluter®. Ils sont étanches et prêts à carrelé : il suffit de sceller les raccords et les coins pour obtenir une imperméabilisation complète. KERDI-BOARD-SB est offert en configuration triangulaire et rectangulaire dans les tailles suivantes (largeur x profondeur x hauteur). Le banc triangulaire est de 16" x 16" x 20" (41 x 41 x 51 cm) et 24" x 24" x 20" (61 x 61 x 51 cm). Le banc rectangulaire est de 38" x 16" x 20" (97 x 41 x 51 cm) and 48" x 11-1/2" x 20" (122 x 29 x 51 cm). Le seuil KERDI-BOARD-SC peut être employé avec toute base de douche. Ses dimensions sont de 38" x 6" x 4-1/2" (97 x 15 x 11.5 cm) et 48" x 6" x 4-1/2" (122 x 15 x 11.5 cm).

Schluter®-KERDI-BOARD-SN est une niche de douche préfabriquée faite à partir de panneaux Schluter®-KERDI-BOARD qui peut s'insérer dans des assemblages muraux Schluter®-KERDI et Schluter®-KERDI-BOARD.

La niche est munie d'une bride de collage intégrée de 1/2" (12.5 mm) d'épaisseur par 2" (50 mm) de largeur et est offerte en quatre tailles : 12" x 6" (30 cm x 15 cm), 12" x 12" (30 cm x 30 cm), 12" x 20" (30 cm x 51 cm), et 12" x 28" (30 cm ou 71 cm).

Matériaux et champs d'application

Schluter®-KERDI-BOARD est fabriqué à partir d'une mousse de polystyrène extrudé, recouverte sur chaque face d'une couche de renfort laminée, exempte de ciment, et d'un feutre non-tissé pour l'ancrage dans le ciment-colle. Une grille de découpe carrée de 3/8" x 3/8" (10 x 10 mm) est imprimée sur une des deux faces du panneau.

Schluter®-KERDI-BOARD est imperméable et pare-vapeur, en plus de résister aux principales sollicitations chimiques liées à la pose de revêtements carrelés. Lorsque requis, Schluter®-KERDI-BOARD peut être utilisé dans un assemblage d'étanchéité collé. Schluter®-KERDI-BOARD est parfaitement plat et ne fléchira pas, même en cas de fluctuations de température ou d'humidité. Les panneaux ne vont pas pourrir et se désintègrent pas.

Schluter®-KERDI-BOARD convient pour de nombreuses applications. Dans des cas particuliers, l'utilisation des panneaux doit être effectuée en fonction des sollicitations chimiques ou mécaniques prévisibles. Les indications suivantes sont d'ordre général.

Les structures sur lesquelles seront installés Schluter®-KERDI-BOARD doivent être stables et rencontrer les spécifications propres au projet.

Sélectionnez l'épaisseur de KERDI-BOARD requise pour la construction de cloisons autoportantes, étagères ou structures similaires. Utilisez les profilés de renforcement lorsque nécessaire. Installez des supports faits de KERDI-BOARD à intervalles réguliers selon les normes du bâtiment conventionnelles.

Sélectionnez l'épaisseur de KERDI-BOARD et la méthode d'installation en fonction de l'uniformité de la surface du substrat. Afin de corriger les inégalités du substrat, Schluter®-KERDI-BOARD peut être collé au mur avec des plots de ciment-colle. KERDI-BOARD est collé pleine surface lorsque le substrat est suffisamment plat et de niveau.

Schluter®-KERDI-BOARD doit être entreposé à plat. Pour l'entreposage extérieur, protégez les panneaux contre les intempéries et évitez l'exposition directe au soleil.

12.1 Schluter®-KERDI-BOARD

Propriété	Méthodologie du test	Résultat
Perméance à la vapeur d'eau	ASTM E96 ¹	0.36 perms - 1/2" (12.5 mm)
Résistance thermique (Valeur R)	ASTM C518	R 9.1 - 2" (50 mm) R 2.2 - 1/2" (12.5 mm) R 0.9 - 3/16" (5 mm)
Registre de température		-58 °F à 158 °F (-50 °C à 70 °C)
Propagation des flammes/ pouvoir fumigène	ASTM E84 CAN/ULC S102.2	Réussie ² Réussie ³
Évaluation de l'isolant thermique	NFPA 286	Réussie ^{2,4}

¹ Selon la méthode du siccitatif à 100°F (38°C) et 90 % HR

² Selon les exigences des codes internationaux du bâtiment; communiquez avec Schluter®-Systems pour plus d'informations

³ Catégories de constructions particulières; communiquez avec Schluter®-Systems pour plus d'informations

⁴ Isolant thermique : carreaux de porcelaine sur panneau KERDI-BOARD de 1/2" (12.5 mm) et ossature de bois

Installation

Schluter®-KERDI-BOARD avec collage pleine surface

Toutes épaisseurs

1. Enlevez tout contaminant de la surface du substrat susceptible de contraindre l'adhérence.
2. Appliquez du ciment-colle sur le substrat et/ou sur Schluter®-KERDI-BOARD avec une truelle dentelée. Le ciment-colle doit adhérer au substrat et s'ancrer mécaniquement à la surface feutrée du KERDI-BOARD.
3. Montez les panneaux sur le mur, pressez et enfoncez-les en place afin d'assurer un recouvrement complet.
4. Aboutez les panneaux et alignez-les adéquatement.
5. Les carreaux peuvent être installés immédiatement à l'aide de ciment-colle non modifié. Choisissez une truelle dentelée appropriée au format des carreaux. Afin d'assurer une couverture adéquate, appliquez du ciment-colle à l'endos des carreaux, si nécessaire.

Note : Si l'adhérence entre le ciment-colle et le substrat est questionnable, installez des ancrages mécaniques à l'aide des ancrages Schluter®-KERDI-BOARD-ZSD ou des rondelles de fixation Schluter®-KERDI-BOARD-ZT et des vis correspondantes si requis. Les fixations sont posées lorsque le ciment-colle a durci.

Note : Voir la section *Imperméabilisation* pour en savoir plus sur l'usage de Schluter®-KERDI-BOARD dans les assemblages d'étanchéité collé.

Schluter®-KERDI-BOARD avec plots de ciment-colle

Épaisseur minimum des panneaux = 3/8" (9 mm)

1. Enlevez tout contaminant de la surface du substrat susceptible de contraindre l'adhérence.

2. Appliquez des plots de ciment-colle sur Schluter®-KERDI-BOARD ou sur le substrat à des intervalles d'approximativement 12" (30 cm). Le ciment-colle doit adhérer au substrat et s'ancrer mécaniquement à la surface feutrée du KERDI-BOARD.
3. Montez les panneaux sur le mur, pressez et enfoncez-les en place. Alignez-les à l'aide d'une longue règle ou d'un niveau.
4. Les carreaux peuvent être installés immédiatement à l'aide de ciment-colle non modifié. Choisissez une truelle dentelée appropriée au format des carreaux. Afin d'assurer une couverture adéquate, appliquez du ciment-colle à l'endos des carreaux, si nécessaire.

Note : Si l'adhérence entre le ciment-colle et le substrat est questionnable, installez des ancrages mécaniques à l'aide des ancrages Schluter®-KERDI-BOARD-ZSD ou des rondelles de fixation Schluter®-KERDI-BOARD-ZT et des vis correspondantes si requis. Les fixations doivent être installées au même endroit que les plots de ciment-colle. Celles-ci sont posées lorsque le ciment-colle a durci.

Note : Voir la section *Imperméabilisation* pour en savoir plus sur l'usage de Schluter®-KERDI-BOARD dans les assemblages d'étanchéité collé.

Schluter®-KERDI-BOARD sur des ossatures en bois ou en métal

Épaisseur minimum des panneaux = 1/2" (12.5 mm) pour montants espacés de 16" (40.6 cm) c-c.; 3/4" (19 mm) pour montants espacés de 24" (61.0 cm) c-c.

1. Les panneaux KERDI-BOARD peuvent être installés verticalement ou horizontalement sur la structure avec des vis appropriées (par ex., des vis à bois à gros filetage pour les montants de bois et des vis autotaraudeuses pour les montants de métal) et les rondelles KERDI-BOARD-ZT correspondantes.
2. Les vis doivent être suffisamment longues pour atteindre une profondeur d'au moins



3/4" (20 mm) dans les montants de bois et d'au moins 3/8" (10 mm) dans les montants en métal. L'intervalle entre les vis doit être de 12" (30 cm) à partir du centre de celle-ci. Les vis doivent être placées entre les panneaux de façon à ce que les rondelles de fixation chevauchent le rebord des deux panneaux.

- Les carreaux peuvent être installés immédiatement à l'aide de ciment-colle non modifié. Choisissez une truelle dentelée appropriée au format des carreaux. Afin d'assurer une couverture adéquate, appliquez du ciment-colle à l'endos des carreaux, si nécessaire.

Note : Voir la section *Imperméabilisation* pour en savoir plus sur l'usage de Schluter®-KERDI-BOARD dans les assemblages d'étanchéité collé.

Cloisons de division autoportante avec Schluter®-KERDI-BOARD

Épaisseur minimum des panneaux = 2" (50mm)

- Adhérer Schluter®-KERDI-BOARD au mur permanent de façon à ce qu'il soit stable latéralement. Cela se fait en insérant des panneaux de KERDI-BOARD entre des panneaux adjacents, des éléments de structure fixe, etc. En guise d'alternative, le profilé en angle Schluter®-KERDI-BOARD-ZW ou le profilé en U Schluter®-KERDI-BOARD-ZB peut être monté au mur à l'aide de vis avant l'installation des partitions.
- Les extrémités des cloisons de division peuvent être stabilisées à l'aide des profilés en U Schluter®-KERDI-BOARD-ZA/-ZB. S'il est prévu de fixer des charnières (ex. : pour des portes de douche) au profilé en U, collez le profilé plat en plastique Schluter®-KERDI-BOARD-ZFP au dos du profilé en U afin de garantir une bonne fixation des vis. Les profilés en U peuvent aussi être utilisés pour les raccordements au sol et au plafond.
- Si plusieurs panneaux de Schluter®-KERDI-BOARD sont nécessaires pour réaliser la partition désirée, les panneaux peuvent être montés horizontalement en scellant les joints avec du ciment-colle ou l'adhésif Schluter®-KERDI-FIX. Afin d'optimiser la stabilité, le profilé de fixation en angle Schluter®-KERDI-BOARD-ZW ou le profilé en U Schluter®-KERDI-BOARD-ZB peuvent être insérés dans les joints.
- De tels murs de division ne sont pas considérés comme structures portantes. En guise de règle, utilisez des panneaux de 2" (50 mm) d'épaisseur. Des panneaux d'une épaisseur de 3/4" (19 mm) ou plus peuvent être utilisés pour construire des étagères. Cependant, cela doit être fait selon les spécifications propres au projet.
- Les carreaux peuvent être installés immédiatement à l'aide de ciment-colle non modifié. Choisissez une truelle

dentelée appropriée au format des carreaux. Afin d'assurer une couverture adéquate, appliquez du ciment-colle à l'endos des carreaux, si nécessaire.

Note : Voir la section *Imperméabilisation* pour en savoir plus sur l'usage de Schluter®-KERDI-BOARD dans les assemblages d'étanchéité collé.

Comptoirs avec Schluter®-KERDI-BOARD

Épaisseur minimum des panneaux = 1-1/2" (38 mm)

- Schluter®-KERDI-BOARD se colle directement aux cabinets à l'aide de l'adhésif Schluter®-KERDI-FIX. Toutes les jonctions entre les panneaux doivent être scellées avec KERDI-FIX ou du ciment-colle.
- Le dossier doit être fait de KERDI-BOARD ou autre substrat approprié. Scellez la transition comptoir/dossier à l'aide de ciment-colle non modifié et Schluter®-KERDI-BAND.
- Les rebords de comptoir peuvent être finis avec le profilé en U en acier inoxydable brossé Schluter®-KERDI-BOARD-ZC et les profilés Schluter®-QUADEC ou Schluter®-RONDEC correspondants, ou avec les profilés Schluter®-RONDEC-CT ou Schluter®-RONDEC-STEP.
 - Appliquez KERDI-FIX à l'intérieur de la surface verticale du profilé KERDI-BOARD-ZC et glissez-le le long du rebord du KERDI-BOARD. Pressez le profilé fermement contre le panneau. Les profilés QUADEC ou RONDEC sont installés avec du ciment-colle non modifié avant l'installation des carreaux.
 - Les profilés Schluter®-RONDEC-CT et Schluter®-RONDEC-STEP sont installés avec du ciment-colle non modifié avant l'installation des carreaux.
- La finition des transitions comptoir/dossier peut être faite avec un des profilés à gorge Schluter®-DILEX. Plusieurs matériaux et finis sont offerts pour s'agencer au profilé utilisé sur le rebord du comptoir.
- Les éviers peuvent être installés sur ou sous les carreaux à l'aide des profilés Schluter®-RONDEC ou Schluter®-QUADEC, et leurs coins d'évier correspondants.
- Les carreaux peuvent être installés immédiatement à l'aide de ciment-colle non modifié. Choisissez une truelle dentelée appropriée au format des carreaux. Afin d'assurer une couverture adéquate, appliquez du ciment-colle à l'endos des carreaux, si nécessaire.

Notes : Consultez la fiche technique *Profilés pour revêtement muraux et comptoirs* pour de plus amples informations sur les profilés et les instructions d'installation.

Une plaque de support doit être mise en place afin de distribuer équitablement la pression exercée par les accessoires (ex. : robinets, distributeur à savon, etc.) sous l'assemblage, dans le cas où l'évier est installé sous les carreaux. Cela peut être fait en creusant une section sur le dessus du KERDI-BOARD à l'endroit où les accessoires seront placés. Installez ensuite une pièce de céramique d'épaisseur correspondante à l'aide de ciment-colle de façon à ce que le carreau arrive à égalité avec le dessus du KERDI-BOARD. En général, il est recommandé que le carreau soit d'une épaisseur d'au moins 5/16" (8 mm) et qu'il s'étende jusqu'à environ 1-1/2" (38 mm) autour des accessoires. Une fois que les carreaux et le coulis sont appliqués sur le comptoir, percez les trous pour les accessoires à travers l'assemblage. L'épaisseur restante de KERDI-BOARD doit être enlevée en-dessous de l'assemblage afin de finaliser l'installation des accessoires.

Habillage de tuyauterie et de colonnes avec Schluter®-KERDI-BOARD

- Les panneaux en L et en U Schluter®-KERDI-BOARD-E/-U permettent de réaliser un habillage de tuyauterie et de colonnes de façon simple et rapide.
- Les panneaux sont dotés d'une rainure en forme de V. Ils sont livrés à plat, ce qui facilite la coupe à la dimension voulue.
- Appliquez l'adhésif Schluter®-KERDI-FIX ou le ruban adhésif double-face Schluter®-KERDI-BOARD-ZDK à l'intérieur des rainures en V. Pliez les panneaux avant l'installation.
- Collez ensuite les panneaux en U ou en L contre les murs existants à l'aide de ciment-colle ou de KERDI-FIX. Si requis, installez le profilé en angle Schluter®-KERDI-BOARD-ZW sur le mur au préalable pour plus de renforcement.
- Les carreaux peuvent être installés immédiatement à l'aide de ciment-colle non modifié. Choisissez une truelle dentelée appropriée au format des carreaux. Afin d'assurer une couverture adéquate, appliquez du ciment-colle à l'endos des carreaux, si nécessaire.

Note : En guise d'alternative, le panneau en U peut être coupé de façon à former des panneaux en forme de L.

Note : Voir la section *Imperméabilisation* pour en savoir plus sur l'usage de Schluter®-KERDI-BOARD dans les assemblages d'étanchéité collé.

Surfaces courbées avec Schluter®-KERDI-BOARD

- Les panneaux Schluter®-KERDI-BOARD-V permettent de réaliser des structures courbées de façon simple et rapide.

- Découpez les panneaux à la dimension voulue. Pour obtenir des panneaux de plus grandes dimensions, il suffit de relier les panneaux entre eux à l'aide de ciment-colle, de l'adhésif Schluter®-KERDI-FIX, ou du ruban adhésif double face Schluter®-KERDI-BOARD-ZDK.
- Si la surface prédécoupée est utilisée vers l'intérieur, les fentes doivent être préalablement remplies de ciment-colle.
- Les fentes extérieures doivent être remplies de ciment-colle avant et pendant l'installation des carreaux.
- Les carreaux peuvent être installés immédiatement à l'aide de ciment-colle non modifié. Choisissez une truelle dentelée appropriée au format des carreaux. Afin d'assurer une couverture adéquate, appliquez du ciment-colle à l'endos des carreaux, si nécessaire.
- Déterminez la hauteur désirée de la tablette préfabriquée, le cas échéant, et marquez-la en traçant une ligne de niveau. Posez les carreaux jusqu'à cette ligne dans le fond et les côtés de la niche. Étendez du ciment-colle sur les côtés et la tranche arrière de la tablette et fixez-la solidement dans la niche, en l'appuyant sur les carreaux préalablement installés. Pour prévenir l'accumulation d'eau dans le produit fini, vous pourrez surélever l'arrière de la tablette ou réaliser un carrelage en pente. Terminez la pose des carreaux à l'aide de ciment-colle non modifié.

Banc KERDI-BOARD-SB

- Appliquez une couche de ciment-colle non modifié au plancher et sur les murs à l'aide d'une truelle à dents carrées ou en U de 1/4" par 3/8" (6 mm x 10 mm).
- Encastrez bien le banc, et vérifiez en dessous et sur les côtés pour vous assurer que la couverture et le soutien sont complets. Assurez-vous que l'angle de la pente de l'assise du banc soit dirigé vers l'avant et non le mur.
- Posez les bandes KERDI-BAND et les coins KERDI-KERECK et KERDI-KERS-B (pour le banc triangulaire) afin de recouvrir tous les raccords et coins, en assurant un chevauchement minimum de 2" (50 mm), puis collez la membrane dans le ciment-colle en vous assurant de réaliser une couverture complète et d'enlever les poches d'air.

Seuil KERDI-BOARD-SC

- Appliquez du ciment-colle non modifié sur le sous-plancher, le rebord de la base de douche et les murs au moyen d'une truelle à dents carrées ou en U de 1/4" x 3/8" (6 mm x 10 mm).
- Encastrez le seuil ou la rampe. Soulevez le tout pour vous assurer d'une couverture et un d'un soutien complets.
- Imperméabilisez les raccords du seuil à la base de douche et aux murs à l'aide de KERDI-KERECK et de KERDI-BAND.

Imperméabilisation avec Schluter®-KERDI-BOARD

Dans le cas où l'imperméabilisation est requise, les joints d'aboutement et les angles de Schluter®-KERDI-BOARD doivent être scellés avec la bande d'étanchéité Schluter®-KERDI-BAND, appliquée à l'aide de ciment-colle non modifié. KERDI-BAND doit chevaucher les panneaux par au moins 2" (50 mm). Schluter®-KERDI-BAND peut aussi être utilisé pour sceller les joints adjacents aux éléments fixes, tels que des cadres de porte et fenêtre. Pour les surfaces où le ciment-colle non modifié n'adhère pas, utilisez Schluter®-KERDI-FIX pour coller KERDI-BAND.

Séparez Schluter®-KERDI-BOARD des joints de mouvement existants et des joints structuraux et couvrez l'espace avec Schluter®-KERDI-FLEX, appliqué à l'aide de ciment-colle non modifié, en vous assurant d'un chevauchement d'au minimum 2" (50 mm).

Les trous créés par les vis doivent être scellés avec du ciment-colle non modifié et Schluter®-KERDI-BAND, Consultez le Manuel d'installation du Système de douche Schluter® pour plus d'information sur l'imperméabilisation des douches, douches vapeur et contours de bain.

Notes : Certains carreaux de verre peuvent ne pas être compatibles avec les membranes imperméabilisantes collées et/ou peuvent nécessiter un matériel de pose spécifique. Vérifiez avec votre fournisseur de carreaux de verre ou avec la compagnie Schluter®-Systems pour de plus amples informations.

Certaines pierres sensibles à l'humidité (ex. : le marbre vert) ou les carreaux avec un endos de résine, peuvent ne pas convenir aux endroits humides comme les douches et peuvent avoir besoin de mortiers spéciaux. Consultez votre fournisseur de pierre naturelle et la compagnie Schluter®-Systems pour de plus amples informations.

Si des accessoires de salle de bain tels que des barres d'appui dans les douches, des toilettes suspendues au mur, ou autres objets lourds sont utilisés, ancrez ces objets dans la structure derrière le KERDI-BOARD.

Des méthodes de renforcement peuvent être nécessaire pour fixer l'objet. Par exemple, un blocage plein derrière la toilette suspendue peut être installé sur la structure sous KERDI-BOARD.

Note : Voir la section *Imperméabilisation* pour en savoir plus sur l'usage de Schluter®-KERDI-BOARD dans les assemblages d'étanchéité collé.

Niche de douche KERDI-BOARD-SN

- Déterminez l'emplacement désiré de la niche et faites le tracé du contour extérieur de la bride Schluter®-KERDI-BOARD-SN, en vous assurant que les lignes sont de niveau et bien droites. Pratiquez l'ouverture dans le panneau de sorte que la niche soit supportée des deux côtés par les montants ou d'autres éléments de charpente murale.
- Insérez la niche et fixez-la aux montants. Lorsque vous installez la niche le long d'un panneau KERDI-BOARD, utilisez des vis à bois ou à métal et des rondelles KERDI-BOARD-ZT, et positionnez les ancrages dans les raccords entre le panneau KERDI-BOARD et la niche. Lorsque vous installez la niche le long d'un panneau de gypse ou d'un autre support (ex. : panneau de ciment), utilisez des vis à bois ou à métal seulement (sans rondelles), et positionnez les ancrages à environ 1/4" (6 mm) des rebords de la niche. Vissez tous les ancrages en limitant l'espace entre chacun, mesuré au centre, à 12" (305 mm).
- Les joints entre la niche et le mur sont réalisés au moyen de KERDI-BAND ou KERDI. Lorsque vous installez la niche le long d'un panneau KERDI-BOARD, vous réaliserez plus facilement les joints avec KERDI-BAND. Lorsque vous installez la niche le long d'un panneau de gypse ou d'un autre support (ex. : panneau de ciment), vous réaliserez plus facilement les joints en appliquant de façon continue la membrane KERDI, jusqu'à l'ouverture de la niche. Une fois l'étanchéité de la niche et du mur effectuée, vous pourrez immédiatement procéder à la pose des carreaux à l'aide de ciment-colle non modifié.

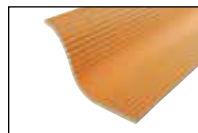


Numéro d'article des produits



Schluter®-KERDI-BOARD Panneau de construction étanche

N° d'article	Largeur	Longueur	Épaisseur
Dimension du panneau : 48" x 32" – 122 cm x 81 cm			
KB 12 1220 812	48" – 122 cm	32" – 81 cm	1/2" – 12.5 mm
Dimension du panneau : 48" x 64" – 122 cm x 162.5 cm			
KB 5 1220 1625	48" – 122 cm	64" – 162.5 cm	3/16" – 5 mm
KB 9 1220 1625	48" – 122 cm	64" – 162.5 cm	3/8" – 9 mm
KB 12 1220 1625	48" – 122 cm	64" – 162.5 cm	1/2" – 12.5 mm
Dimension du panneau : 48" x 96" – 122 cm x 244 cm			
KB 5 1220 2440	48" – 122 cm	96" – 244 cm	3/16" – 5 mm
KB 9 1220 2440	48" – 122 cm	96" – 244 cm	3/8" – 9 mm
KB 12 1220 2440	48" – 122 cm	96" – 244 cm	1/2" – 12.5 mm
KB 15 1220 2440	48" – 122 cm	96" – 244 cm	5/8" – 15 mm
Dimension du panneau : 24-1/2" x 96" – 62.5 cm x 244 cm			
KB 19 625 2440	24-1/2" – 62.5 cm	96" – 244 cm	3/4" – 19 mm
KB 25 625 2440	24-1/2" – 62.5 cm	96" – 244 cm	1" – 25 mm
KB 38 625 2440	24-1/2" – 62.5 cm	96" – 244 cm	1-1/2" – 38 mm
KB 50 625 2440	24-1/2" – 62.5 cm	96" – 244 cm	2" – 50 mm
Dimension du panneau : 48" x 120" – 122 cm x 305 cm			
KB 15 1220 3050	48" – 122 cm	120" – 305 cm	5/8" – 15 mm



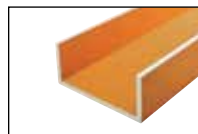
Schluter®-KERDI-BOARD-V Panneau de construction étanche

N° d'article	Largeur	Longueur	Épaisseur
KB 19 625 2440 V	24-1/2" – 62.5 cm	96" – 244 cm	3/4" – 19 mm
KB 25 625 2440 V	24-1/2" – 62.5 cm	96" – 244 cm	1" – 25 mm
KB 38 625 2440 V	24-1/2" – 62.5 cm	96" – 244 cm	1-1/2" – 38 mm
KB 50 625 2440 V	24-1/2" – 62.5 cm	96" – 244 cm	2" – 50 mm



Schluter®-KERDI-BOARD-E Panneau de construction étanche

N° d'article	Largeur	Longueur	Épaisseur
KB 19 625 2440 E	24-1/2" – 62.5 cm	96" – 244 cm	3/4" – 19 mm
KB 25 625 2440 E	24-1/2" – 62.5 cm	96" – 244 cm	1" – 25 mm



Schluter®-KERDI-BOARD-U Panneau de construction étanche

N° d'article	Largeur	Longueur	Épaisseur
KB 19 625 2440 U20	8-1/4" x 7-7/8" x 8-1/4" = 24-1/2" – 21 x 20 x 21 cm = 62 cm	96" – 244 cm	3/4" – 19 mm
KB 19 625 2440 U30	6-5/16" x 11-13/16" x 6-5/16" = 24-1/2" – 16 x 30 x 16 cm = 62 cm	96" – 244 cm	3/4" – 19 mm



Schluter®-KERDI-BOARD-SN Niche de douche

N° d'article	Dimensions	Profondeur	Étagère
KB 12 SN 305 152 A	12" x 6" – 305 mm x 152 mm	3-1/2" – 89 mm	-
KB 12 SN 305 305 A	12" x 12" – 305 mm x 305 mm	3-1/2" – 89 mm	-
KB 12 SN 305 508 A1	12" x 20" – 305 mm x 508 mm	3-1/2" – 89 mm	1
KB 12 SN 305 711 A1	12" x 28" – 305 mm x 711 mm	3-1/2" – 89 mm	1



12.1 Schluter®-KERDI-BOARD-SC Seuil préfabriqué

N° d'article	Largeur	Longueur	Hauteur
KBSC 115 150 970	4-1/2" – 11.5 cm	48" – 122 cm	6" – 15 cm
KBSC 115 150 1220	4-1/2" – 11.5 cm	38" – 97 cm	6" – 15 cm



12.1 Schluter®-KERDI-BOARD-SB Banc préfabriqué

N° d'article	Largeur	Longueur	Hauteur	Forme
KBSB 410 TA	16" – 41 cm	16" – 41 cm	20" – 51 cm	Triangulaire
KBSB 610 TA	24" – 61 cm	24" – 61 cm	20" – 51 cm	Triangulaire
KBSB 290 970 RA	38" – 97 cm	11-1/2" – 29 cm	20" – 51 cm	Rectangulaire
KBSB 410 1220 RA	48" – 122 cm	16" – 41 cm	20" – 51 cm	Rectangulaire

Schluter®-KERDI-BOARD-ZW



N° d'article	Description
Longueur : 6" – 15 cm	
KB ZW 30 E/15	Profilé en angle fait d'acier inoxydable
Longueur : 8' 2-1/2" – 2.50 m	
KB ZW 30 E	Profilé en angle fait d'acier inoxydable

Schluter®-KERDI-BOARD-ZC



N° d'article	Description	Format
Longueur : 8' 2-1/2" – 2.50 m		
KB ZC 38 EB	Profilé en U fait d'acier inoxydable brossé possédant une ailette d'ancrage perforée	1-1/2" – 38 mm
KB ZC 50 EB	Profilé en U fait d'acier inoxydable brossé possédant une ailette d'ancrage perforée	2" – 50 mm



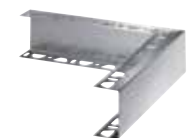
Schluter®-KERDI-BOARD-ZC/E

N° d'article	Description	Format
E/KB ZC 38 EB	Coin externe pour ZC fait d'acier inoxydable brossé	1-1/2" – 38 mm
E/KB ZC 50 EB	Coin externe pour ZC fait d'acier inoxydable brossé	2" – 50 mm



Schluter®-KERDI-BOARD-ZA

N° d'article	Description	Format
Longueur : 8' 2-1/2" – 2.50 m		
KB ZA 19 EB	Profilé en U fait d'acier inoxydable brossé possédant deux ailettes d'ancrage perforées	3/4" – 19 mm
KB ZA 25 EB	Profilé en U fait d'acier inoxydable brossé possédant deux ailettes d'ancrage perforées	1" – 25 mm
KB ZA 38 EB	Profilé en U fait d'acier inoxydable brossé possédant deux ailettes d'ancrage perforées	1-1/2" – 38 mm
KB ZA 50 EB	Profilé en U fait d'acier inoxydable brossé possédant deux ailettes d'ancrage perforées	2" – 50 mm



Schluter®-KERDI-BOARD-ZA/E

N° d'article	Description	Format
E/KB ZA 38 EB	Coin externe pour ZA fait d'acier inoxydable brossé	1-1/2" – 38 mm
E/KB ZA 50 EB	Coin externe pour ZA fait d'acier inoxydable brossé	2" – 50 mm



Schluter®-KERDI-BOARD-Z/V

N° d'article	Description	Format
V/KB Z 19 EB	Raccord pour ZC et ZA fait d'acier inoxydable brossé	3/4" – 19 mm
V/KB Z 25 EB	Raccord pour ZC et ZA fait d'acier inoxydable brossé	1" – 25 mm
V/KB Z 38 EB	Raccord pour ZC et ZA fait d'acier inoxydable brossé	1-1/2" – 38 mm
V/KB Z 50 EB	Raccord pour ZC et ZA fait d'acier inoxydable brossé	2" – 50 mm



Schluter®-KERDI-BOARD-ZI/V

N° d'article	Description	Format
V/KB ZI 19 E	Raccord interne pour ZC et ZA fait d'acier inoxydable	3/4" – 19 mm
V/KB ZI 25 E	Raccord interne pour ZC et ZA fait d'acier inoxydable	1" – 25 mm
V/KB ZI 38 E	Raccord interne pour ZC et ZA fait d'acier inoxydable	1-1/2" – 38 mm
V/KB ZI 50 E	Raccord interne pour ZC et ZA fait d'acier inoxydable	2" – 50 mm



Schluter®-KERDI-BOARD-ZB

N° d'article	Description	Format
Longueur : 8' 2-1/2" – 2.50 m		
KB ZB 19 E	Profilé en U fait d'acier inoxydable possédant des perforations sur 3 côtés	3/4" – 19 mm
KB ZB 25 E	Profilé en U fait d'acier inoxydable possédant des perforations sur 3 côtés	1" – 25 mm
KB ZB 38 E	Profilé en U fait d'acier inoxydable possédant des perforations sur 3 côtés	1-1/2" – 38 mm
KB ZB 50 E	Profilé en U fait d'acier inoxydable possédant des perforations sur 3 côtés	2" – 50 mm



Schluter®-KERDI-BOARD-ZSD

N° d'article	Description	Format	Emballage
KB ZSD 90 E	Ancrage fait d'acier inoxydable	3-1/2" – 9 cm	25 ancrages/boîte
KB ZSD 110 E	Ancrage fait d'acier inoxydable	4-5/16" – 11 cm	25 ancrages/boîte
KB ZSD 90 Z	Ancrage fait d'acier galvanisé	3-1/2" – 9 cm	25 ancrages/boîte
KB ZSD 110 Z	Ancrage fait d'acier galvanisé	4-5/16" – 11 cm	25 ancrages/boîte



Schluter®-KERDI-BOARD-ZDK

N° d'article	Description	Format
KBZDK12/10M	Ruban adhésif double face	1/2" x 33' – 10 m
KBZDK19/10M	Ruban adhésif double face	3/4" x 33' – 10 m
KBZDK30/10M	Ruban adhésif double face	1-3/16" x 33' – 10 m



Schluter®-KERDI-BOARD-ZSA

N° d'article	Description	Format
KB ZSA 100/45M	Ruban adhésif	4" x 148' – 100 mm x 45 m



Schluter®-KERDI-BOARD-ZFP

N° d'article	Description	Format
KBZFP35	Profilé plat en plastique	1-3/8" x 8' - 35 mm x 2.5 m



8.1 Schluter®-KERDI-BAND

Bande d'étanchéité

N° d'article	Largeur	Longueur	Épaisseur
KEBA 100/125/5M	5" - 12.5 cm	16' 5" - 5 m	4 mil
KEBA 100/125/10M	5" - 12.5 cm	33' - 10 m	4 mil
KEBA 100/185/5M	7-1/4" - 18.5 cm	16' 5" - 5 m	4 mil
KEBA 100/250/5M	10" - 25 cm	16' 5" - 5 m	4 mil
KEBA 100/125	5" - 12.5 cm	98' 5" - 30 m	4 mil
KEBA 100/185	7-1/4" - 18.5 cm	98' 5" - 30 m	4 mil
KEBA 100/250	10" - 25 cm	98' 5" - 30 m	4 mil



8.1 Schluter®-KERDI-FLEX

Bande d'étanchéité pour joints de mouvement

N° d'article	Largeur	Longueur	Épaisseur
FLEX 125/5M	5" - 12.5 cm	16' 5" - 5 m	12 mil
FLEX 250/5M	10" - 25 cm	16' 5" - 5 m	12 mil
FLEX 125/30	5" - 12.5 cm	98' 5" - 30 m	12 mil
FLEX 250/30	10" - 25 cm	98' 5" - 30 m	12 mil



8.1 Schluter®-KERDI-KERECK-F

Coins d'étanchéité préformés

N° d'article	Épaisseur	Emballage
KERECK / FI 2	4 mil	2 coins internes
KERECK / FI 10	4 mil	10 coins internes
KERECK / FA 2	4 mil	2 coins externes
KERECK / FA 10	4 mil	10 coins externes



8.1 Schluter®-KERDI-KERS-B

Coins d'étanchéité préformés

N° d'article	Épaisseur	Description	Emballage
KERECK135/FI2	4 mil	Coin interne, 135°	2 unités
KERECK135/FI10	4 mil	Coin interne, 135°	10 unités
KERSB135KLR	4 mil	Coin pour banc	1 coin droit et 1 coin gauche
KERSB135K5LR	4 mil	Coin pour banc	5 coins droits et 5 coins gauches
KERSB135K	4 mil	Ensemble pour banc / applications néo-agulaires	1 coin droit et 1 coin gauche pour banc, et 2 coins internes 135°



8.1 Schluter®-KERDI-SEAL-PS Manchon de tuyau avec anneau de caoutchouc

N° d'article	Diamètre de l'anneau	Épaisseur	Emballage
KMS185/12	1/2" – 12.5 cm	4 mil	1 unité
KMS185/20	3/4" – 20 cm	4 mil	1 unité
KMS10185/12	1/2" – 12.5 cm	4 mil	10 unités
KMS10185/20	3/4" – 20 cm	4 mil	10 unités



8.1 Schluter®-KERDI-SEAL-MV Manchon pour valve avec anneau de caoutchouc

N° d'article	Diamètre de l'anneau	Épaisseur	Emballage
KMSMV235/114	4-1/2" – 114 cm	4 mil	1 unité
KMSMV10235/114	4-1/2" – 114 cm	4 mil	10 unités



8.3 Schluter®-KERDI-FIX Scellant

N° d'article	Description
KERDIFIX / <i>couleur*</i>	Cartouche - 9.81 oz (290ml)
KERDIFIX 100 G	Tube - 3.38 oz (100ml)

***Codes de couleurs**

BW Blanc éclatant	G Gris
-----------------------------	------------------

Pour compléter le numéro de l'article, ajoutez le **code de la couleur** (e.x. : KERDIFIX / **BW**).



Schluter®-KERDI-BOARD-ZT

N° d'article	Description	Format	Emballage
KB ZT 32 Z	Rondelles de fixation faites d'acier galvanisé	1-1/4" – 32 mm	100 rondelles/boîte
KB ZT 32 Z/L	Rondelles de fixation faites d'acier galvanisé	1-1/4" – 32 mm	1000 rondelles/boîte



Schluter®-KERDI-BOARD-ZS

N° d'article	Description	Format	Emballage
KB ZS 35 G	Vis de montage pour des structures à ossature de bois	1-5/8" – 41 mm	200 vis/boîte
KB ZS 55 G	Vis de montage pour des structures à ossature de bois	2" – 50 mm	100 vis/boîte
KB ZS 75 G	Vis de montage pour des structures à ossature de bois	3" – 75 mm	100 vis/boîte

Schluter®-KERDI-BOARD-ZT/-ZS

N° d'article	Description	Format	Emballage
KB ZS 35 GT 32 Z	Vis et rondelles	1-5/8" – 41 mm	40 chaque/boîte



Garantie limitée de dix ans de Schluter®-KERDI-BOARD

APPLICATION ET CONDITIONS : Sous réserve des conditions et limites stipulées ci-après, **Schluter-Systems*** garantit que **Schluter®-KERDI-BOARD** (le « Produit ») sera exempt de défaut de fabrication et ne pourra ni ne se détériorer ou ne se briser pas, dans des conditions normales d'utilisation, pour une période de dix (10) ans à compter de la date d'achat, mais seulement lorsque le Produit est employé et installé conformément aux modalités et conditions expliquées dans la fiche technique de Schluter®-KERDI-BOARD ainsi qu'aux directives standard au sein de l'industrie qui ne vont pas à l'encontre des instructions de la fiche technique en vigueur au moment de l'installation. Par ailleurs, l'efflorescence est considérée comme un phénomène naturel dans les matériaux à base de ciment; elle ne constitue par conséquent pas un état défectueux et est exclue de la présente garantie. Il revient au propriétaire/constructeur/installateur de s'assurer que l'ensemble des matériaux de construction servant à l'installation ou liés à celle-ci conviennent à l'utilisation prévue par le propriétaire. Il est recommandé que le propriétaire consulte un installateur expérimenté et professionnel.

RÉSOLUTION : Si le Produit s'avère non conforme aux dispositions de la présente garantie, le propriétaire et Schluter-Systems pourront apporter, à la discrétion de cette dernière, la seule mesure corrective consistant à a) réinstaller ou remplacer la section problématique de l'assemblage de carrelage ou b) effectuer le remboursement d'une somme n'excédant pas le coût d'origine par pied carré de l'assemblage de carrelage qui se sera révélé défectueux. Aux fins de la présente garantie, l'assemblage de carrelage regroupe tout le matériel KERDI-BOARD, les surfaces carrelées non réutilisables, ainsi que les adhésifs et coulis appropriés. De plus, en raison de conditions indépendantes de sa volonté (ex. : couleurs et tons offerts, Produits retirés et usure normale), Schluter-Systems ne peut garantir un agencement parfait avec les carreaux, la pierre ou d'autres matériaux de revêtement de plancher employés. En pareilles circonstances, des matériaux pour l'essentiel similaires pourront être fournis.

DÉNÉGATION DE GARANTIE : IL N'Y A PAS D'AUTRE GARANTIE QUE CELLE CITÉE PLUS HAUT. TOUTES AUTRES GARANTIES, REPRÉSENTATIONS ET CONDITIONS, EXPRESSES OU IMPLICITES, SONT NIÉES ET EXCLUES, INCLUANT LES GARANTIES, LES REPRÉSENTATIONS OU LES CONDITIONS DE **VALEUR MARCHANDE** OU DE FAISABILITÉ POUR UN BUT PARTICULIER, SURVENANT PAR STATUTS, OU AUTREMENT PAR LA LOI, OU DANS LE COURS D'UNE NÉGOCIATION, OU DES USAGES DU COMMERCE. SCHLUTER-SYSTEMS EXCLUT, ET DANS AUCUNE CIRCONSTANCE NE SERA TENUE RESPONSABLE DES PROFITS PERDUS OU POUR TOUT AUTRE DOMMAGE INDIRECT, PARTICULIER, CIRCONSTANCIEL, PUNITIF, EXEMPLAIRE OU CONSÉCUTIF À, SURVENANT OU AUTREMENT LIÉS À UN DÉFAUT DU PRODUIT OU DE L'ASSEMBLAGE DE CARRELAGE NI À UNE UTILISATION INADÉQUATE DU PRODUIT OU DE L'ASSEMBLAGE DE CARRELAGE SANS ÉGARD À LA STRICTE RESPONSABILITÉ RESULTANT DE LA NÉGLIGENCE ACTIVE OU PASSIVE DE SCHLUTER-SYSTEMS ET SANS ÉGARD À LA DOCTRINE LÉGALE (LES OBLIGATIONS CONTRACTUELLES OU QUASI-CONTRACTUELLES OU AUTRES) NI À CAUSE D'UN ACTE DE GUERRE, DE TERRORISME, D'UN TRANSPERCEMENT DE L'ASSEMBLAGE PAR MAUVAIS EMPLOI OU NÉGLIGENCE, D'UN INCENDIE, D'UNE EXPLOSION, D'UNE CATASTROPHE NATURELLE, D'ACTES INTENTIONNELS DE DESTRUCTION OU DE TOUTE PERTE ATTRIBUABLE À UN DÉFAUT STRUCTUREL OU À D'AUTRES CAUSES INDÉPENDANTES DU PRODUIT OU À UN RETARD OU TOUT AUTRE DOMMAGE OU CIRCONSTANCIEL. CETTE GARANTIE EST DONNÉE EN PLACE ET LIEU DE TOUTE AUTRE GARANTIE EXPRESSE OU IMPLICITE. LES CORRECTIFS CI-INCLUS SONT LES SEULS CORRECTIFS OFFERTS POUR MANQUEMENT À CETTE GARANTIE. LA PRÉSENTE GARANTIE LIMITÉE VOUS CONFÈRE DES DROITS JURIDIQUES PRÉCIS; ÉTANT DONNÉ QUE CERTAINS ÉTATS ET CERTAINES PROVINCES N'ADMETTENT PAS LES AVIS DE NON-RESPONSABILITÉ OU D'AUTRES RESTRICTIONS DE GARANTIE IMPLICITE, CERTAINES DES DISPOSITIONS PRÉCITÉES PEUVENT NE PAS S'APPLIQUER À VOUS.

TRANSFÉRABILITÉ : La présente garantie limitée s'applique SEULEMENT à l'utilisateur d'origine (défini comme le propriétaire ou l'utilisateur de l'endroit/unité où est réalisée l'installation – nommé aux présentes le « Propriétaire ») et ne peut être transférée ni cédée, à moins que cela n'ait été approuvé par écrit par le directeur technique ou un dirigeant de Schluter-Systems ou que ce soit autrement interdit par une loi particulière d'un état ou d'une province.

MODIFICATIONS À LA PRÉSENTE GARANTIE : Aucune modification aux modalités et conditions de la présente garantie n'est autorisée à moins qu'elle ait fait l'objet d'une entente écrite et signée par le directeur technique ou un dirigeant de Schluter-Systems.

DATE D'ENTRÉE EN VIGUEUR : Cette garantie a préséance sur et remplace toutes garanties orales et écrites antérieures, ainsi que les ententes, et toutes autres représentations, faites par ou au nom de Schluter-Systems, relativement au Produit ou à l'utilisation du Produit, et doit s'appliquer à toute installation faite le ou après le 1^{er} janvier 2013.

RÉCLAMATIONS EN VERTU DE CETTE GARANTIE LIMITÉE : Pour faire une réclamation en vertu de la présente garantie limitée, le propriétaire doit fournir à Schluter-Systems une lettre écrite dans les 30 jours suivant la découverte de tout défaut allégué du Produit couvert par cette garantie limitée, comportant la date et la preuve d'achat du Produit, la preuve du coût de l'installation d'origine, ainsi que le nom et l'adresse de tous les installateurs, à défaut de quoi cette garantie limitée n'aura aucun effet juridique. Schluter-Systems se réserve le droit, à sa discrétion et comme condition à cette garantie limitée, d'inspecter le défaut allégué.

Toutes les réclamations venant des États-Unis doivent être adressées à :

Schluter Systems L.P.
Attn: Warranty Claims Dept.
194 Pleasant Ridge Road
Plattsburgh, NY 12901-5841

Toutes les réclamations venant du Canada doivent être adressées à :

Schluter Systems (Canada), Inc.
Réclamations au titre de la garantie
21100 chemin Ste-Marie
Ste-Anne-de-Bellevue (Québec) H9X 3Y8

*Aux fins de la présente garantie, **Schluter Systems L.P.** doit fournir la garantie pour tous les produits destinés aux utilisateurs finaux situés aux États-Unis et **Schluter Systems (Canada) Inc.** doit fournir la garantie pour tous les produits destinés aux utilisateurs finaux situés au Canada. La garantie se limite aux ventes de produits aux États-Unis et au Canada et destinés à être employés dans ces pays.



Garantie limitée de cinq ans des profilés Schluter®-KERDI-BOARD

APPLICATION ET CONDITIONS : Sous réserve des conditions et limites stipulées ci-après, **Schluter-Systems*** garantit que les **profilés Schluter®-KERDI-BOARD** (les « Produits »)** seront exempts de défaut de fabrication pour une période de cinq (5) ans à compter de la date d'achat, mais seulement lorsque les Produits sont employés et installés conformément aux modalités et conditions expliquées dans la fiche technique de Schluter®-KERDI-BOARD ainsi qu'aux directives standard au sein de l'industrie qui ne vont pas à l'encontre des instructions de la fiche technique en vigueur au moment de l'installation. Il revient au propriétaire/constructeur/installateur de s'assurer que l'ensemble des matériaux de construction servant à l'installation ou liés à celle-ci conviennent à l'utilisation prévue par le propriétaire. Les anomalies visuelles et les éléments non conformes apparents avant l'installation sont exclus de la présente garantie. De plus, la présente garantie ne couvre pas l'usure normale ou d'autres dégradations (ex. : égratignures, décoloration, pâlissement, etc.) attribuables à des impacts ou des accidents. Il est recommandé que le propriétaire consulte un installateur expérimenté et professionnel.

RÉSOLUTION : Si les Produits s'avèrent non conformes aux dispositions de la présente garantie, le propriétaire et Schluter-Systems pourront apporter, à la discrétion de cette dernière, la seule mesure corrective consistant à a) réinstaller ou remplacer la section problématique de l'assemblage de carrelage ou b) effectuer le remboursement d'une somme n'excédant pas le coût d'origine par pied carré de l'assemblage de carrelage qui se sera révélé défectueux. Aux fins de la présente garantie, l'assemblage de carrelage regroupe tous les profilés Schluter®-KERDI-BOARD, les surfaces carrelées non réutilisables, ainsi que les adhésifs et coulis appropriés. De plus, en raison de conditions indépendantes de sa volonté (ex. : couleurs et tons offerts, Produits retirés et usure normale), Schluter-Systems ne peut garantir un agencement parfait avec les carreaux, la pierre ou d'autres matériaux de revêtement de plancher employés. En pareilles circonstances, des matériaux pour l'essentiel similaires pourront être fournis.

DÉNÉGATION DE GARANTIE : IL N'Y A PAS D'AUTRE GARANTIE QUE CELLE CITÉE PLUS HAUT. TOUTES AUTRES GARANTIES, REPRÉSENTATIONS ET CONDITIONS, EXPRESSES OU IMPLICITES, SONT NIÉES ET EXCLUES, INCLUANT LES GARANTIES, LES REPRÉSENTATIONS OU LES CONDITIONS DE **VALEUR MARCHANDE** OU DE FAISABILITÉ POUR UN BUT PARTICULIER, SURVENANT PAR STATUTS, OU AUTREMENT PAR LA LOI, OU DANS LE COURS D'UNE NÉGOCIATION, OU DES USAGES DU COMMERCE. SCHLUTER-SYSTEMS EXCLUT, ET DANS AUCUNE CIRCONSTANCE NE SERA TENUE RESPONSABLE DES PROFITS PERDUS OU POUR TOUT AUTRE DOMMAGE INDIRECT, PARTICULIER, CIRCONSTANCIEL, PUNITIF, EXEMPLAIRE OU CONSÉCUTIF À, SURVENANT OU AUTREMENT LIÉS À UN DÉFAUT DES PRODUITS OU DE L'ASSEMBLAGE DE CARRELAGE NI À UNE UTILISATION INADÉQUATE DES PRODUITS OU DE L'ASSEMBLAGE DE CARRELAGE SANS ÉGARD À LA STRICTE RESPONSABILITÉ RÉSULTANT DE LA NÉGLIGENCE ACTIVE OU PASSIVE DE SCHLUTER-SYSTEMS ET SANS ÉGARD À LA DOCTRINE LÉGALE (LES OBLIGATIONS CONTRACTUELLES OU QUASI-CONTRACTUELLES OU AUTRES) NI À CAUSE D'UN ACTE DE GUERRE, DE TERRORISME, D'UN TRANSPERCEMENT DE L'ASSEMBLAGE PAR MAUVAIS EMPLOI OU NÉGLIGENCE, D'UN INCENDIE, D'UNE EXPLOSION, D'UNE CATASTROPHE NATURELLE, D'ACTES INTENTIONNELS DE DESTRUCTION OU DE TOUTE PERTE ATTRIBUABLE À UN DÉFAUT STRUCTUREL OU À D'AUTRES CAUSES INDÉPENDANTES DES PRODUITS OU À UN RETARD OU TOUT AUTRE DOMMAGE OU CIRCONSTANCIEL. CETTE GARANTIE EST DONNÉE EN PLACE ET LIEU DE TOUTE AUTRE GARANTIE EXPRESSE OU IMPLICITE. LES CORRECTIFS CI-INCLUS SONT LES SEULS CORRECTIFS OFFERTS POUR MANQUEMENT À CETTE GARANTIE. LA PRÉSENTE GARANTIE LIMITÉE VOUS CONFÈRE DES DROITS JURIDIQUES PRÉCIS; ÉTANT DONNÉ QUE CERTAINS ÉTATS ET CERTAINES PROVINCES N'ADMETTENT PAS LES AVIS DE NON-RESPONSABILITÉ OU D'AUTRES RESTRICTIONS DE GARANTIE IMPLICITE, CERTAINES DES DISPOSITIONS PRÉCITÉES PEUVENT NE PAS S'APPLIQUER À VOUS.

TRANSFÉRABILITÉ : La présente garantie limitée s'applique SEULEMENT à l'utilisateur d'origine (défini comme le propriétaire ou l'utilisateur de l'endroit/unité où est réalisée l'installation – nommé aux présentes le « Propriétaire ») et ne peut être transférée ni cédée, à moins que cela n'ait été approuvé par écrit par le directeur technique ou un dirigeant de Schluter-Systems ou que ce soit autrement interdit par une loi particulière d'un état ou d'une province.

MODIFICATIONS À LA PRÉSENTE GARANTIE : Aucune modification aux modalités et conditions de la présente garantie n'est autorisée à moins qu'elle ait fait l'objet d'une entente écrite et signée par le directeur technique ou un dirigeant de Schluter-Systems.

DATE D'ENTRÉE EN VIGUEUR : Cette garantie a préséance sur et remplace toutes garanties orales et écrites antérieures, ainsi que les ententes, et toutes autres représentations, faites par ou au nom de Schluter-Systems, relativement aux Produits ou à l'utilisation des Produits, et doit s'appliquer à toute installation faite le ou après le 1er janvier 2013.

RÉCLAMATIONS EN VERTU DE CETTE GARANTIE LIMITÉE : Pour faire une réclamation en vertu de la présente garantie limitée, le propriétaire doit fournir à Schluter-Systems une lettre écrite dans les 30 jours suivant la découverte de tout défaut allégué des Produits couverts par cette garantie limitée, comportant la date et la preuve d'achat des Produits, la preuve du coût de l'installation d'origine, ainsi que le nom et l'adresse de tous les installateurs, à défaut de quoi cette garantie limitée n'aura aucun effet juridique. Schluter-Systems se réserve le droit, à sa discrétion et comme condition à cette garantie limitée, d'inspecter le défaut allégué

Toutes les réclamations venant des États-Unis doivent être adressées à :

Schluter Systems L.P.
Attn: Warranty Claims Dept.
194 Pleasant Ridge Road
Plattsburgh, NY 12901-5841

Toutes les réclamations venant du Canada doivent être adressées à :

Schluter Systems (Canada), Inc.
Réclamations au titre de la garantie
21100 chemin Ste-Marie
Ste-Anne-de-Bellevue (Québec) H9X 3Y8

*Aux fins de la présente garantie, **Schluter Systems L.P.** doit fournir la garantie pour tous les produits destinés aux utilisateurs finaux situés aux États-Unis et **Schluter Systems (Canada) Inc.** doit fournir la garantie pour tous les produits destinés aux utilisateurs finaux situés au Canada. La garantie se limite aux ventes de produits aux États-Unis et au Canada et destinés à être employés dans ces pays.

**Les profilés Schluter®-KERDI-BOARD (les « Produits ») : Les Produits incluent tous les profilés Schluter®-KERDI-BOARD présentés dans la fiche technique de Schluter®-KERDI-BOARD.



Schluter Systems (Canada) Inc. • 21100 chemin Ste-Marie, Ste-Anne-de-Bellevue, QC H9X 3Y8 • Tél. : 800-667-8746 • Téléc. : 877-667-2410

www.schluter.ca

La présente fiche technique peut faire l'objet de changements sans préavis. Veuillez visiter le site www.schluter.ca pour en obtenir la dernière version.